



COMMUNE DE CASTEX

DOSSIER DE CANDIDATURE /// ATELIER BIVOUAC

***ÉTUDE POUR L'AMÉNAGEMENT PAYSAGER
DE LA MOTTE CASTRALE***

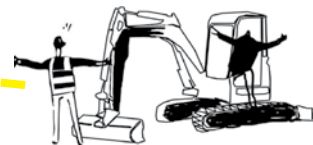




TABLE DES MATIÈRES

| | |
|-------------------------------|------|
| NOTE D'INTENTION..... | p.3 |
| PRÉSENTATION DE L'ÉQUIPE..... | p.4 |
| MÉTHODOLOGIE PAR PHASE..... | p.12 |
| CALENDRIER PRÉVISIONNEL..... | p.20 |
| RÉFÉRENCES..... | p.22 |

Cette candidature résonne en nous et s'inscrit dans la continuité de notre engagement à **accompagner les petites communes rurales sur des démarches d'(a) ménagements des centres-bourgs ouvertes à tous**, dans une **philosophie d'économie de moyen, de solidarité, de valorisation des savoir-faire et des ressources locales** pour imaginer des **espaces publics joyeux, vivants et artisanaux**.

Notre collectif de paysagistes accompagne les territoires ruraux dans la transformation de leurs espaces publics en **impliquant habitants, services techniques, associations, commerçants et élus dans la conception et la réalisation du projet**. Depuis dix ans, nous développons une démarche qui permet à celles et ceux qui le souhaitent de s'investir dans la transformation de leur environnement dans un souci de frugalité et de partage. Nous accompagnons la commune à la réalisation en **régie, avec les ressources humaines et matérielles que nous inventorions dans les territoires et proposons des chantiers participatifs pour une mise en œuvre collective du projet**.

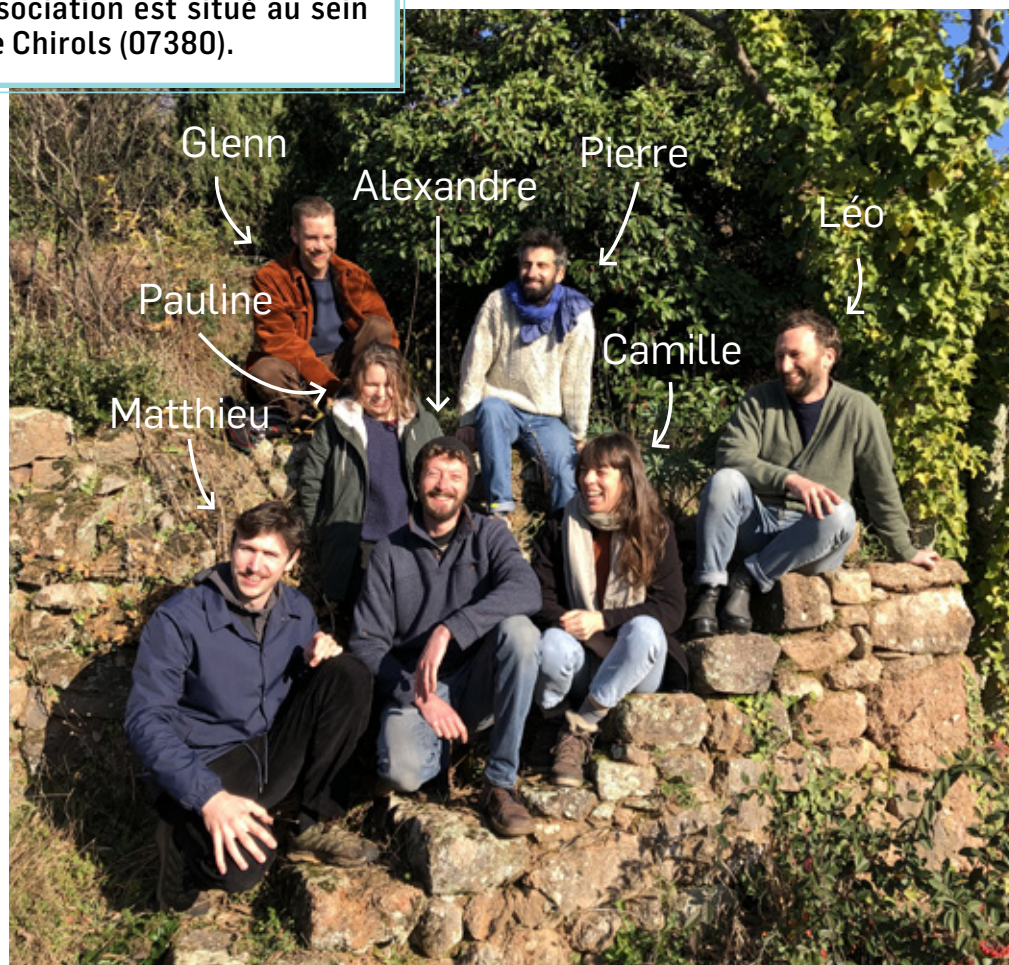
La lecture du cahier des charges nous a conforté dans l'envie de venir travailler dans ce nouveau contexte géographique bien que nos locaux ne soient pas directement à proximité, stimulés par un **contexte fertile au faire collectivement et à la transformation du centre-bourg**.

LES ENJEUX DE CETTE ÉTUDE-ACTION :

- s'appuyer sur le diagnostic, schéma directeur existant pour **privilégier la co-conception des espaces publics partagés et aller rapidement vers l'opérationnel**.
- proposer une **vision globale et prospective de la motte castrale** (esplanade) et des **espaces attenants** (chemin de ronde, entrée de bourg)
- **impliquer les habitants et forces vives locales, réseau de solidarité, associatif, professionnels, partenaires institutionnels, dans tous le processus du projet**.
- **re-dynamiser le centre bourg en s'inscrivant dans la continuité des travaux de construction et restauration de logements, commerces...**
- **valoriser le contexte historique de la motte cadastrale, traces et vestiges**.
- **inventorier et mobiliser les ressources locales pour un projet sur-mesure et frugal, à l'image du territoire et des habitants**.
- **proposer des solutions spatiales simples privilégiant des matériaux naturels et durables, du bon sens paysan et une gestion facile à l'avenir**.

PRÉSENTATION DE L'ÉQUIPE

L'atelier Bivouac est une association Loi 1901 fondée depuis plus de 10 ans / en 2013. Après s'être déplacé au gré des rencontres et des projets à travers la France, en 2017, l'atelier Bivouac s'installe dans deux territoires ruraux : le Finistère à Plougastel Daoulas et l'Ardèche à Chirols. Aujourd'hui 6 salarié.e.s et des collaborateurs réguliers tous et toutes issu.e.s de l'École Nationale Supérieure de Versailles, ils constituent l'équipe active sur les projets que portent l'association. Le siège de l'association est situé au sein du moulinage de Chirols (07380).



contact@atelierbivouac.com

www.atelierbivouac.com

facebook / instagram : atelier bivouac

siège social :

200 Allée du Moulinage de Chirols, 07380 CHIROLS

statut : Association loi 1901

SIRET: 80527631800047

SIREN : 805276318

Code APE : 9499Z

L'atelier Bivouac est une association de paysagistes DPLG dont l'une des antennes est **basée à Chirols (Ardèche - 07)** et l'autre à Brest (Finistère - 29).

Fort de plus de 10 ans d'expérience, engagé auprès des collectivités pour initier des démarches participatives et accompagner les communes à l'aménagement de leurs espaces de vies, notre collectif est rassemblé autour d'une aspiration commune : explorer de nouvelles manières de concevoir les projets d'espaces publics.

Pour nous, l'expérimentation et la recherche sont indissociables de l'expérience physique du territoire : être présents et attentifs, vivre ici et maintenant. Notre pratique du projet se fonde sur une démarche d'immersion: nous proposons d'habiter pour un temps le lieu de la commande et d'y déployer un atelier à ciel ouvert. L'intérêt étant pour les collectivités et pour nous concepteurs de consacrer un vrai temps à la résolution des questions quotidiennes liées à nos espaces communs (aménagements, usages, gestions). En effet, cette présence sur le terrain nous permet de comprendre les besoins et aspirations de ceux qui vivent et font vivre les territoires pour formuler et construire une réponse appropriée, singulière et sensée.

Par notre attention au « déjà-là », par nos travaux d'inventaires, en nous positionnant volontairement dans une économie de moyens, nous tirons parti des ressources en place, en suivant une logique de réemploi et de recyclage. Selon les projets, nous nous entourons de compétences complémentaires et adaptées au bon déroulement de la mission, pour constituer des équipes sur-mesure.

Champs d'actions de l'association :

- + Étude-action Paysage & Urbanisme rural
- + Accompagnement aux collectivités publiques
- + Conception et réalisation d'espaces publics, cours d'école, jardins et parcs
- + Conception et accompagnement à la mise en place de modes de gestion écologique
- + Intervention artistique
- + Ateliers de concertation et chantiers participatifs
- + Accompagnement à la réalisation en régie
- + Collaboration au sein d'équipes de maîtrise d'œuvre (architectes, paysagistes, urbanistes....)



CE QUE NOUS DEFENDONS



FRUGALITÉ



Face aux contraintes économiques des collectivités et face à la nécessité de **penser un aménagement du territoire moins consommateur de ressources**, nous

mettons au coeur de notre démarche la frugalité comme principe directeur de nos aménagements.

Pour ce faire, nous menons des inventaires afin de trouver **les ressources matérielles, végétales et humaines que le territoire du projet recèle** et que l'on peut mobiliser pour engager sa transformation. L'économie de moyens est pour nous un levier d'inventivité et de solidarité collective. Nous **réemployons les matériaux présents sur les lieux**, nous jardinons la végétation en place, plantons des espèces adaptées et pensons des **modes de gestion écologiques et créatifs adaptés aux moyens humains et matériels des communes**. Nous œuvrons à valoriser ce qui est déjà là, en le transformant pour accueillir de nouveaux usages, à la mesure des besoins et dans le respect des lieux.

ASSOCIER



Pour favoriser la compréhension et l'appropriation du projet par tout un chacun, nous veillons à **partager le processus de conception et de réalisation avec l'ensemble des acteurs**

(habitants, élus, employés municipaux, associations, etc). L'intérêt est de prendre le temps de s'accorder collectivement sur les grands enjeux et orientations d'aménagements : Quelles priorités d'action fixer? Quels nouveaux usages favoriser? Comment assurer ensemble la future gestion du nouvel espace public? **Le projet est pour nous une création commune, à la croisée de notre expertise et de celles des habitants** qui vivent et font vivre au quotidien leur territoire, et doit devenir un temps d'exercice de la citoyenneté et de réflexion sur le vivre-ensemble.



PRÉFIGURER



Nous nous attachons à concevoir et **dessiner le projet sur le lieu même de la commande** afin d'imaginer l'intervention la plus appropriée et la plus **proche du terrain possible**.

Dans l'objectif de partager

Les temps du projet avec l'ensemble des acteurs (habitants, élus, employés municipaux, associations, etc) nous développons des **outils de conception sur-mesure, adaptés au contexte**. Ils nous permettent de donner corps rapidement au dessin sur le site pour mieux se le représenter, se l'approprier et **échanger collectivement sur différents scénarios d'aménagement possibles**. Ce mode de conception permet de tester des transformations, d'ajuster collectivement le projet, avant d'acter une intervention et de débiter la réalisation.

RÉALISER



Nos réalisations sont, selon les moyens humains, matériels et financiers alloués au projet, un jeu d'alternance entre des temps de chantier avec des entreprises, des temps de chantier en régie avec les employés municipaux

et des temps de chantier ouvert aux habitants volontaires. **Réaliser, se réaliser, le partage du plaisir de faire est essentiel à nos yeux car il garantit la compréhension et l'appropriation des projets par tout un chacun**. Nous pensons les chantiers comme des temps de vie publique et culturelle qui participent à générer de la rencontre, du débat et de la convivialité sur l'espace public.

AU PRÉALABLE : POURQUOI TRAVAILLER EN RÉSIDENCE ?

Notre pratique du projet se fonde sur une démarche d'immersion afin d'être au plus près du terrain : **nous proposons d'habiter pour un temps le lieu de l'étude.** L'intérêt est pour nous, conceptrices et concepteurs, de consacrer un vrai temps sur site à la résolution des questions d'aménagements, d'usages, et de gestions. En effet, **cette présence sur le terrain nous permet de comprendre les besoins et aspirations de celles et ceux qui vivent et font vivre les territoires pour formuler et construire une réponse sur-mesure.**

Les intérêts du travail en résidence:

- > Meilleure compréhension du contexte et des enjeux du projet
- > Relation de confiance entre l'équipe de paysagistes et les acteurs du projet (élus, partenaires, employés communaux, habitants, commerçants, etc)
- > Économie de déplacements (=économie d'argent et d'énergie)
- > Dimension sociale de l'expérience du projet, convivialité des rencontres
- > Inventivité dans la conception
- > Réactivité dans le travail (capacité d'improvisation face aux imprévus)
- > Meilleure appropriation du projet par les usagers à travers des moments d'échange avec l'équipe de paysagistes

Chaque phase sera marquée par un temps de travail en résidence sur le territoire. S'installer en résidence à Castex représente pour nous **la possibilité de prendre le temps.** Prendre le temps de rencontrer les habitants et de comprendre leurs besoins et leurs aspirations. Prendre le temps de sentir le territoire, ses dynamiques, ses enjeux, ses ressources. **De créer des conditions de débat et d'échange sur les évolutions des espaces publics vécus.** De créer du lien social, une culture commune, de faire de ce projet d'aménagement une aventure humaine.



Résidence à Prissac (36)
Accueil des habitants dans une salle de la mairie transformée en bureau - **Atelier Bivouac** -



Présentation publique des scénarii d'aménagement et soirée conviviale autour du four à pizza - Gravières (07) - **Atelier Bivouac**

POURQUOI METTRE EN PLACE DES OUTILS DE CONCEPTION PARTAGÉE?

Dans une optique de co-concevoir et de co-construire ces espaces publics avec les différents acteurs de la commune, nous proposerons différents temps d'ateliers pendant lesquels des outils de diagnostic et de conception seront mobilisés. L'intérêt étant de créer tout au long de l'étude un échange productif entre l'équipe de paysagistes et d'urbanistes, forte de son expertise à concevoir des projets d'aménagement d'espace public, et les habitants, forts d'une connaissance intime et subjective de leur territoire. La synthèse des ateliers et du travail mené par l'équipe pourra faire l'objet de restitutions publiques et conviviales à l'issue de chaque phase de résidence.



Ateliers avec les habitants de Gravières (07) sur l'aménagement des places du centre-bourg - **Atelier Bivouac** -

PROPOSITION D'ORGANISATION DE LA MISSION :

Nous vous proposons d'organiser la mission en deux phases, une tranche ferme (phase 1 - l'étude collaborative) et une tranche conditionnelle (phase 2 - les chantiers participatifs).

PHASE 1 /// L'ÉTUDE COLLABORATIVE

Résidence 1

I-Diagnostic partagé et premières orientations de projet

II- Ateliers de co-conception et de préfiguration

III- Formalisation des livrables

IV- Restitution de l'étude

Phase 2// Opérationnalisation - accompagnement à la réalisation

I- Opérationnalisation > devis, dessin technique, organisation du chantier

II- Les Chantiers (en 2 temps)

*Cette phase de chantier, est ici proposée à titre indicatif :
l'objectif de l'étude collaborative est d'établir des propositions
d'aménagements ciblés et détaillés par lieux et types d'interventions
possibles (plan-guide et fiches action).*

La proposition que nous formulons ici pour la phase chantier est basée sur des expériences dans des contextes similaires, et sera à finaliser à l'issue de l'étude collaborative.

TRANCHE FERME

***TRANCHE
CONDITIONNELLE***

PHASE 1 - L'ÉTUDE COLLABORATIVE

> RÉSIDENCE 1 : 5 JOURS

ETAPE 1 : CONSTRUIRE UNE VISION COMMUNE

1 > PRÉPARATION DE LA RÉSIDENCE (en amont)

> **Rencontre des élus** : précision des attendus et du calendrier, de la logistique et méthodologie de la première résidence, définition du comité de pilotage (proposition : élus du conseil municipal, référents habitants, CAUE)

> **Préparation de la résidence** (notamment prise de contact avec les associations locales, et acteurs programmation des rencontres pour le temps de résidence...)

> **Préparation des supports de communication** afin d'informer les acteurs du territoire des différents temps publics de l'étude : affichage et diffusion dans la commune, par le biais des associations locales, commerces et équipements communaux (équipements sportifs, maison des jeunes, écoles...)

> **Collecte et synthèse des études** réalisées par le passé sur la commune et des documents techniques.

> **Fabrication des supports d'échanges et de travail** pour la résidence : grand plan de la motte castrale

2 > EN IMMERSION A CASTEX :

Lors de cette première résidence à Castex, l'équipe Bivouac, composée pour l'occasion de 2 paysagistes, viendra en immersion dans la commune durant 5 jours :

> Ouverture d'une "Maison du projet" :

Dans l'idéal c'est un lieu qui a "pignon sur rue" et que l'on peut activer temporairement en s'insérant dans le programme culturel et social du village. C'est un lieu d'échange, de convivialité, de travail autour de différents outils de discussion (maquette, plans, cartes postales anciennes...). Y seront tenues des permanences pour co-concevoir les projets avec les habitants, associations, élus et les employés communaux. Nous vous proposons de l'installer au plus proche de la motte castrale, nous verrons avec vous en amont de la résidence la faisabilité de cette proposition.

Mode de fonctionnement possible : ouverture d'une permanence tous les jours de 17h à 19h. Exposition du travail en cours tout au long de la résidence. Temps conviviaux autour du projet (ciné-débat, goûter partagé...).



Maison du projet dans l'ancienne école du village - Lanos (07) - Atelier Bivouac -



Maison du projet le «Cap»: Comptoir d'aménagement public au Cloître-Saint-Thégonnec (29) - Atelier Bivouac -



Balade publique afin d'établir un diagnostic partagé des espaces publics de la commune, en prévision de la révision du PLUI - Atelier Bivouac -



Réflexions sur la place du village autour de la maquette à la maison du projet au Cloître-Saint-Thégonec (29) - **Atelier Bivouac** -



Diagnostic sensible, proposer une nouvelle lecture du site par le corps, Le Teil (07) - **Atelier Bivouac et de L'Aire** -



Ateliers de cartographie avec les enfants de Plounéour-Ménez (29) dans le cadre du projet de revitalisation du bourg. - **Atelier Bivouac** -

> Diagnostic de la commune et rencontres avec les différents acteurs du projet :

Dans un premier temps nous nous attacherons à faire ressortir ce qui fait la singularité de la motte castrale et du centre bourg à inventorier en quoi le site porte en lui les germes d'une possible et heureuse transformation. Il s'agit de créer des temps de rencontres individuels et collectifs avec à la fois les habitants, l'équipe municipale, les partenaires (RENOVA, ABPS, ECORCE, matériauuthèque...), les écoles, les commerçants et artisans locaux, les associations.... L'objectif est de faire naître ensemble un diagnostic fin de l'ensemble des espaces publics, basé sur la connaissance approfondie qu'ont du territoire ces différents acteurs. Ces temps de diagnostic partagé aborderont des thèmes divers, allant de la question du mobilier, des ambiances jardinées, des structures favorisant le repos, l'accueil d'événements, de l'accessibilité, du lien avec le grand paysage,... (ces thèmes seront précisés lors d'une réunion avec l'équipe municipale en amont de la résidence)

Outils : rencontres et échanges sur site, à la maison du projet, ou dans les lieux de travail de chacun (locaux associatifs, atelier des services techniques...)

PHASE 1 - L'ÉTUDE COLLABORATIVE

> Travailler avec les services techniques:

L'étude vise à associer les employés communaux au travail de conception en cours afin de garantir une bonne adéquation entre l'espace qui sera créé et le travail d'entretien qui en découlera. Cet élément de mission permettra aussi d'évaluer la faisabilité de certains travaux d'aménagement en régie) et en chantiers participatifs.

Outils : rencontre dans les locaux des services techniques, et tour de la commune pour comprendre les différentes intervention qu'ils mènent.

> Inventaire des ressources de la commune :

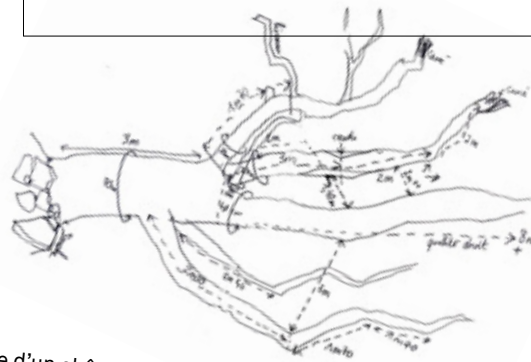
Nous réaliserons un inventaire des ressources que possède la commune, tant matérielles (matériaux et végétaux) qu'humaines pouvant être mobilisées pour la réalisation des travaux dans une démarche de frugalité, d'économie de moyen et de valorisation des matériaux et des compétences humaines présentes sur la commune. L'inventaire se traduira par un tableau des ressources avec leur localisation et leur quantité, qualité... Tout au long de l'étude un espace de la maison du projet sera consacré à cet inventaire.

Outils : Carte localisant et tableau quantifiant les ressources de la commune.



| | | | |
|--|--|--|--|
| | > 2 grandes buses béton, diamètre 0,88m, hauteur 0,4m | | > 1 pilier granite circulaire diamètre 0,3m, hauteur 0,6m > 1 pilier granite circulaire diamètre 0,2m, hauteur 0,3m |
| | > 4 buses béton neuves, diamètre 0,25m, hauteur 0,3m | | > 1 pilier granite circulaire diamètre 0,45m, hauteur 0,8m |
| | > 1 Linteau granite poêle sur 2 faces 0,2 x 0,2 x 1,5m | | > 20 (environ) bordures béton 1 x 0,25 x 0,15m > 10 (environ) Rd chape béton 1 x 0,4 x 0,12m > 13 (environ) poteaux béton 1,4 x 0,1 x 0,1m > 3 poteaux électriques bois 10m |
| | > 1 Linteau granite poêle sur 2 faces 0,27 x 0,27 x 1,3m Longueur: 1,5m (2 exemplaires); 1,3m (2 exemplaires); 0,8m; 0,8m; 0,5m | | > 3 Linteau granite poêle sur 4 faces 0,15 x 0,25 x 0,85m |
| | > 1 dalle de schiste 2,8 x 0,5 x 0,2m | | > 1 dalle granite 1,85 x 0,8 x 0,2m |
| | > 1 pierre de taille sculptée | | > 1 Linteau granite poêle 4 faces 0,08 x 0,25m; longueur: 0,3m; 0,3m (2 exemplaires); 0,3m (2 exemplaires) |
| | | | > 1 Linteau granite poêle 4 faces 0,12 x 0,25m; longueur: 1,2m (2 exemplaires); 1,3m (1 exemplaire); 0,8m; 0,8m (2 exemplaires); 0,8m; 0,8m (2 exemplaires); 0,4m |

Inventaire des ressources matérielles réalisé par l'Atelier Bivouac au Cloître St-Thégonnec (29) - Atelier Bivouac -



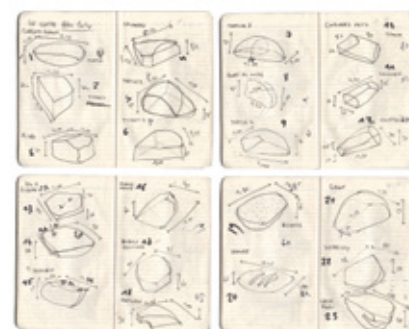
Mesure d'un chêne pour l'intégration d'un parcours dans la cour d'école de Guyer (29) - Atelier Bivouac -

Inventaire et mesure des pierres du Cloître (29) - Atelier Bivouac -



Collecte de perches de châtaigniers à Mellonec pour la fabrication de bordures tressées (29) - Atelier Bivouac -

Relevé des tailles de rochers au Cloître St Thégonnec (29) - Atelier Bivouac -



> Marquer des étapes clés et créer des temps de rencontre et de débat sur l'espace public

Il est important de marquer certaines étapes clés de l'étude collaborative et des chantiers participatifs par la création de moments festifs et conviviaux. Tous les habitants et structures «complices» seront associés et conviés à ces temps de partage, afin de créer une dynamique collective autour du projet.

En début de résidence, une soirée (ou goûter) de lancement sera organisée : présentation de la démarche, possibilité de parler d'expériences précédentes de transformations des espaces publics menées dans d'autres communes à travers divers supports (films, diaporamas...)

En fin de résidence, une restitution publique et festive de l'étude sera prévue, avec notamment une mise en récit de la résidence (exposition de maquettes, de dessins, de plans, publication du carnet de bord retraçant les différentes étapes du projet) et repas partagé.

Outils : projection vidéo, diaporama, temps conviviaux

> Travail en interne de l'atelier Bivouac

Ces temps collectifs d'échanges alternent pendant la résidence avec des moments de travail en interne durant lesquels nous travaillerons à la formulation d'un diagnostic paysager en nous appuyant sur notre expertise et notre expérience dans la conception d'espace public. Ce diagnostic viendra compléter celui formulé par les participants aux différents temps d'ateliers publics.

Outils : cartographie, dessin, documents techniques...



Vernissage de la cabane par les enfants de St Andeol de Vals (07) - Atelier Bivouac -



Table ronde lors de la restitution publique et festive de l'Enclos, Lanas (07) - Atelier



Restitution publique et soirée pizza sur la place de Gravières (07) - Atelier Bivouac -



Inauguration de la plateforme en bois à Saint Félicien (07) - Atelier Bivouac -

ETAPE 2 : CONCEVOIR ENSEMBLE UN PROJET SUR-MESURE

> Atelier de co-conception :

Ateliers de conception partagée avec les habitants : ce travail en collaboration avec les habitants, les élus s'attachera à développer différents scénarii d'aménagement de la motte castrale.

L'enjeu étant de préciser avec les élus, habitants, associations des questions de cohabitations des usages, plantations, gestion future, jardins partagés, espaces/ parcours de jeux, confort pour s'installer, se promener, lien et accès depuis les équipements proches (mairie, écoles, médiathèque..).

L'objectif : s'accordent sur une vision commune et partagée du projet de valorisation et d'aménagement du site.

Outils: Plan à l'échelle du bourg et illustrations,...

> Atelier de préfiguration "grandeur nature" : tester sur site les futures interventions

Les ateliers de préfiguration visent à tester des scénarios d'aménagement et pistes de projet directement sur site. Les outils de préfiguration peuvent être des balises, des tracés au sol... tous outil nous permettant de donner corps rapidement au dessin pour mieux se le représenter, se l'approprier et pour échanger collectivement. Ce mode de conception permet de tester des transformations, d'ajuster le projet avec les acteurs du territoire, avant d'acter une intervention pérenne.

Outils : Balises, rubalise, prototypes, piquets bois... Ces dispositifs seront à inventer sur site avec les ressources présentes sur la commune.



Ateliers maquette avec les enfants Plounéour-Ménez - Atelier Bivouac



Ateliers maquette avec les habitants du Cloître-Saint-Thégonnec (29) pour le réaménagement de la place de l'église. - Atelier Bivouac -



Atelier de co-conception de l'espace public, mise en place d'une maîtrise d'usage villageoise, Lanas (07) - Atelier Bivouac -



Atelier de préfiguration pour tester les aménagements futurs de la place de la bibliothèque (plantations, parvis, aire de jeux...) (07) - **Atelier Bivouac** -



Traçage au sol à la chaux du futur aménagement, Rond-Point de la Chapelle, Paris (75) - **Atelier Bivouac** -



Préfiguration avec un camion de la nouvelle entrée carrossable sur la place du village, Prissac (36) - **Atelier Bivouac** -

**// quelques paroles habitantes...
Quelles sont vos envies pour le centre-bourg ?**

Parvis et parking de la mairie

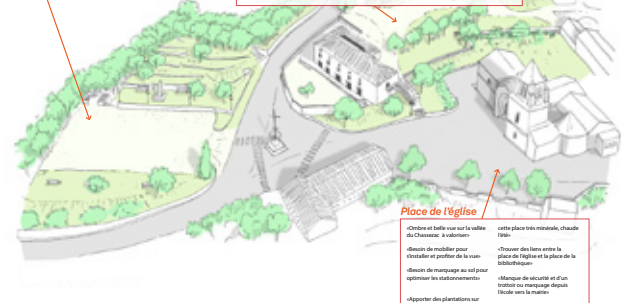
- Besoin de plantations pour améliorer l'entrée de la mairie
- Aménagement de parvis pour permettre de s'y installer pour avec les visiteurs
- Installer du mobilier pour permettre de jouer avec les enfants après l'école, profiter du soleil, accueillir les randonneurs

Place de la Bibliothèque

- Avoir un aménagement qui favorise l'animation, qui libère les habitants
- Besoin de mobilier pour s'installer, s'asseoir, accueillir les randonneurs, parents et enfants après l'école, visiteurs de passage
- Un espace pour toutes les tranches d'âge
- Un endroit aménagé où l'on attendrait l'heure du repas, un point d'eau proche du terrain multifonction
- Une scène permanente pour accueillir des événements
- Un marché de producteurs pour la bibliothèque
- Une halle couverte, un hangar, une boutique dédicatée
- Conserver des espaces ouverts pour accueillir des événements, espace libre pour piétons
- Créer des espaces plus intimes pour la lecture et le jeu de rôle
- Changer des aspects qui font barrière, ne pas les retrouver toujours dans des grands espaces ouverts
- Aménager un espace de stationnement sur la place face à la mairie et autour l'entrée des voitures seulement sur patios
- Avoir un accès plus intime, donner l'impression de rentrer dans un jardin
- Changer le grillage du terrain "habitant l'extérieur, le parc, le serre, les murs, les arbres"
- Libérer la place de la mairie
- Changer sur le relief de la place et les bâtiments pour proposer des jeux pour enfants
- Besoin d'un espace pour ranger les vélos

Quels sont les lieux que vous fréquentez ?

- La place à côté de l'école (le parking de la mairie pour venir se promener au moment)
- Le terrain de sport pour jouer avec les amis
- La place au moment des événements, cinéma, bal, boccard



Place de l'Église

- Créer une belle vue sur la vallée du Chassezac à voir
- Installer du mobilier pour s'installer et profiter de la vue
- Besoin de marquage au sol pour optimiser les stationnements
- Apporter des plantations sur cette place très minérale, charnière entre la ville et la vallée
- Changer des bords entre la place de l'église et la place de la bibliothèque
- Aménager de nouveaux et d'un trottoir ou marquage depuis l'école vers la mairie

DIAGNOSTIC PARTAGÉ DU CENTRE-BOURG DE GRAVIÈRES // Carte de synthèse du diagnostic partagé les abords de la place de la bibliothèque

lieux de convivialité

- table et muret espèce de jeu libre des enfants au moment de la sortie d'école ("le goûter du muret")
- les terrasses espace de jeux et d'exploration
- espace ombragé
- départ de randonnée fréquenté

circulation & stationnement

le parking de la mairie

- parking des usagers principaux: parents d'élèves / usagers de la mairie / randonneurs / accès poulaillers communales
- absence de marquage au sol, espace de stationnement désorganisé
- signalétique à actualiser
- absence de trottoirs, accès piétons dangereux
- carrefour dangereux car peu de visibilité et passages piétons complexes

le parking de l'église

le parking de l'église

- vue en balvédère sur la vallée du Chassezac
- utilisation du talus et du parking lors d'événement (théâtre, scène / gradins)



Exemple du carnet de bord de résidences de Gravières (07) - Atelier Bivouac -

FICHE 1.B PLACE DE LA BIBLIOTHÈQUE

3. ABASSISER LE MURET ENTRE BIBLIOTHÈQUE ET PLACE DE L'ÉGLISE

Pour abaisser le muret en pierre, il s'agit de démonter le muret de 60cm en refaisant une assise au niveau du sol, et réutiliser les pierres pour construire un banc en dessous de 40cm, afin réduire le hauteur de chute et proposer une assise fraîche. Cette opération sera impérativement à mener après les travaux de drainage et de terrassement.

PHOTOS DE RÉFÉRENCE

muret de revêtement en banc en bois, gradins en bois réalisés en béton décoloré, gradins en bois

CONTRÔLE

FICHE 1.B 1.2

| DESCRIPTION | Quantité | Unité | Remarque | Prix HT (€) |
|-------------|----------|-------|----------|-------------|
| 1.2.1 | 1 | m | | 1200 |
| 1.2.2 | 1 | m | | 1200 |
| 1.2.3 | 1 | m | | 1200 |
| 1.2.4 | 1 | m | | 1200 |
| 1.2.5 | 1 | m | | 1200 |
| 1.2.6 | 1 | m | | 1200 |
| 1.2.7 | 1 | m | | 1200 |
| 1.2.8 | 1 | m | | 1200 |
| 1.2.9 | 1 | m | | 1200 |
| 1.2.10 | 1 | m | | 1200 |
| 1.2.11 | 1 | m | | 1200 |
| 1.2.12 | 1 | m | | 1200 |
| 1.2.13 | 1 | m | | 1200 |
| 1.2.14 | 1 | m | | 1200 |
| 1.2.15 | 1 | m | | 1200 |
| 1.2.16 | 1 | m | | 1200 |
| 1.2.17 | 1 | m | | 1200 |
| 1.2.18 | 1 | m | | 1200 |
| 1.2.19 | 1 | m | | 1200 |
| 1.2.20 | 1 | m | | 1200 |
| 1.2.21 | 1 | m | | 1200 |
| 1.2.22 | 1 | m | | 1200 |
| 1.2.23 | 1 | m | | 1200 |
| 1.2.24 | 1 | m | | 1200 |
| 1.2.25 | 1 | m | | 1200 |
| 1.2.26 | 1 | m | | 1200 |
| 1.2.27 | 1 | m | | 1200 |
| 1.2.28 | 1 | m | | 1200 |
| 1.2.29 | 1 | m | | 1200 |
| 1.2.30 | 1 | m | | 1200 |
| 1.2.31 | 1 | m | | 1200 |
| 1.2.32 | 1 | m | | 1200 |
| 1.2.33 | 1 | m | | 1200 |
| 1.2.34 | 1 | m | | 1200 |
| 1.2.35 | 1 | m | | 1200 |
| 1.2.36 | 1 | m | | 1200 |
| 1.2.37 | 1 | m | | 1200 |
| 1.2.38 | 1 | m | | 1200 |
| 1.2.39 | 1 | m | | 1200 |
| 1.2.40 | 1 | m | | 1200 |
| 1.2.41 | 1 | m | | 1200 |
| 1.2.42 | 1 | m | | 1200 |
| 1.2.43 | 1 | m | | 1200 |
| 1.2.44 | 1 | m | | 1200 |
| 1.2.45 | 1 | m | | 1200 |
| 1.2.46 | 1 | m | | 1200 |
| 1.2.47 | 1 | m | | 1200 |
| 1.2.48 | 1 | m | | 1200 |
| 1.2.49 | 1 | m | | 1200 |
| 1.2.50 | 1 | m | | 1200 |
| 1.2.51 | 1 | m | | 1200 |
| 1.2.52 | 1 | m | | 1200 |
| 1.2.53 | 1 | m | | 1200 |
| 1.2.54 | 1 | m | | 1200 |
| 1.2.55 | 1 | m | | 1200 |
| 1.2.56 | 1 | m | | 1200 |
| 1.2.57 | 1 | m | | 1200 |
| 1.2.58 | 1 | m | | 1200 |
| 1.2.59 | 1 | m | | 1200 |
| 1.2.60 | 1 | m | | 1200 |
| 1.2.61 | 1 | m | | 1200 |
| 1.2.62 | 1 | m | | 1200 |
| 1.2.63 | 1 | m | | 1200 |
| 1.2.64 | 1 | m | | 1200 |
| 1.2.65 | 1 | m | | 1200 |
| 1.2.66 | 1 | m | | 1200 |
| 1.2.67 | 1 | m | | 1200 |
| 1.2.68 | 1 | m | | 1200 |
| 1.2.69 | 1 | m | | 1200 |
| 1.2.70 | 1 | m | | 1200 |
| 1.2.71 | 1 | m | | 1200 |
| 1.2.72 | 1 | m | | 1200 |
| 1.2.73 | 1 | m | | 1200 |
| 1.2.74 | 1 | m | | 1200 |
| 1.2.75 | 1 | m | | 1200 |
| 1.2.76 | 1 | m | | 1200 |
| 1.2.77 | 1 | m | | 1200 |
| 1.2.78 | 1 | m | | 1200 |
| 1.2.79 | 1 | m | | 1200 |
| 1.2.80 | 1 | m | | 1200 |
| 1.2.81 | 1 | m | | 1200 |
| 1.2.82 | 1 | m | | 1200 |
| 1.2.83 | 1 | m | | 1200 |
| 1.2.84 | 1 | m | | 1200 |
| 1.2.85 | 1 | m | | 1200 |
| 1.2.86 | 1 | m | | 1200 |
| 1.2.87 | 1 | m | | 1200 |
| 1.2.88 | 1 | m | | 1200 |
| 1.2.89 | 1 | m | | 1200 |
| 1.2.90 | 1 | m | | 1200 |
| 1.2.91 | 1 | m | | 1200 |
| 1.2.92 | 1 | m | | 1200 |
| 1.2.93 | 1 | m | | 1200 |
| 1.2.94 | 1 | m | | 1200 |
| 1.2.95 | 1 | m | | 1200 |
| 1.2.96 | 1 | m | | 1200 |
| 1.2.97 | 1 | m | | 1200 |
| 1.2.98 | 1 | m | | 1200 |
| 1.2.99 | 1 | m | | 1200 |
| 1.2.100 | 1 | m | | 1200 |

FICHE 1.B 1.3

| DESCRIPTION | Quantité | Unité | Remarque | Prix HT (€) |
|-------------|----------|-------|----------|-------------|
| 1.3.1 | 1 | m | | 1200 |
| 1.3.2 | 1 | m | | 1200 |
| 1.3.3 | 1 | m | | 1200 |
| 1.3.4 | 1 | m | | 1200 |
| 1.3.5 | 1 | m | | 1200 |
| 1.3.6 | 1 | m | | 1200 |
| 1.3.7 | 1 | m | | 1200 |
| 1.3.8 | 1 | m | | 1200 |
| 1.3.9 | 1 | m | | 1200 |
| 1.3.10 | 1 | m | | 1200 |
| 1.3.11 | 1 | m | | 1200 |
| 1.3.12 | 1 | m | | 1200 |
| 1.3.13 | 1 | m | | 1200 |
| 1.3.14 | 1 | m | | 1200 |
| 1.3.15 | 1 | m | | 1200 |
| 1.3.16 | 1 | m | | 1200 |
| 1.3.17 | 1 | m | | 1200 |
| 1.3.18 | 1 | m | | 1200 |
| 1.3.19 | 1 | m | | 1200 |
| 1.3.20 | 1 | m | | 1200 |
| 1.3.21 | 1 | m | | 1200 |
| 1.3.22 | 1 | m | | 1200 |
| 1.3.23 | 1 | m | | 1200 |
| 1.3.24 | 1 | m | | 1200 |
| 1.3.25 | 1 | m | | 1200 |
| 1.3.26 | 1 | m | | 1200 |
| 1.3.27 | 1 | m | | 1200 |
| 1.3.28 | 1 | m | | 1200 |
| 1.3.29 | 1 | m | | 1200 |
| 1.3.30 | 1 | m | | 1200 |
| 1.3.31 | 1 | m | | 1200 |
| 1.3.32 | 1 | m | | 1200 |
| 1.3.33 | 1 | m | | 1200 |
| 1.3.34 | 1 | m | | 1200 |
| 1.3.35 | 1 | m | | 1200 |
| 1.3.36 | 1 | m | | 1200 |
| 1.3.37 | 1 | m | | 1200 |
| 1.3.38 | 1 | m | | 1200 |
| 1.3.39 | 1 | m | | 1200 |
| 1.3.40 | 1 | m | | 1200 |
| 1.3.41 | 1 | m | | 1200 |
| 1.3.42 | 1 | m | | 1200 |
| 1.3.43 | 1 | m | | 1200 |
| 1.3.44 | 1 | m | | 1200 |
| 1.3.45 | 1 | m | | 1200 |
| 1.3.46 | 1 | m | | 1200 |
| 1.3.47 | 1 | m | | 1200 |
| 1.3.48 | 1 | m | | 1200 |
| 1.3.49 | 1 | m | | 1200 |
| 1.3.50 | 1 | m | | 1200 |
| 1.3.51 | 1 | m | | 1200 |
| 1.3.52 | 1 | m | | 1200 |
| 1.3.53 | 1 | m | | 1200 |
| 1.3.54 | 1 | m | | 1200 |
| 1.3.55 | 1 | m | | 1200 |
| 1.3.56 | 1 | m | | 1200 |
| 1.3.57 | 1 | m | | 1200 |
| 1.3.58 | 1 | m | | 1200 |
| 1.3.59 | 1 | m | | 1200 |
| 1.3.60 | 1 | m | | 1200 |
| 1.3.61 | 1 | m | | 1200 |
| 1.3.62 | 1 | m | | 1200 |
| 1.3.63 | 1 | m | | 1200 |
| 1.3.64 | 1 | m | | 1200 |
| 1.3.65 | 1 | m | | 1200 |
| 1.3.66 | 1 | m | | 1200 |
| 1.3.67 | 1 | m | | 1200 |
| 1.3.68 | 1 | m | | 1200 |
| 1.3.69 | 1 | m | | 1200 |
| 1.3.70 | 1 | m | | 1200 |
| 1.3.71 | 1 | m | | 1200 |
| 1.3.72 | 1 | m | | 1200 |
| 1.3.73 | 1 | m | | 1200 |
| 1.3.74 | 1 | m | | 1200 |
| 1.3.75 | 1 | m | | 1200 |
| 1.3.76 | 1 | m | | 1200 |
| 1.3.77 | 1 | m | | 1200 |
| 1.3.78 | 1 | m | | 1200 |
| 1.3.79 | 1 | m | | 1200 |
| 1.3.80 | 1 | m | | 1200 |
| 1.3.81 | 1 | m | | 1200 |
| 1.3.82 | 1 | m | | 1200 |
| 1.3.83 | 1 | m | | 1200 |
| 1.3.84 | 1 | m | | 1200 |
| 1.3.85 | 1 | m | | 1200 |
| 1.3.86 | 1 | m | | 1200 |
| 1.3.87 | 1 | m | | 1200 |
| 1.3.88 | 1 | m | | 1200 |
| 1.3.89 | 1 | m | | 1200 |
| 1.3.90 | 1 | m | | 1200 |
| 1.3.91 | 1 | m | | 1200 |
| 1.3.92 | 1 | m | | 1200 |
| 1.3.93 | 1 | m | | 1200 |
| 1.3.94 | 1 | m | | 1200 |
| 1.3.95 | 1 | m | | 1200 |
| 1.3.96 | 1 | m | | 1200 |
| 1.3.97 | 1 | m | | 1200 |
| 1.3.98 | 1 | m | | 1200 |
| 1.3.99 | 1 | m | | 1200 |
| 1.3.100 | 1 | m | | 1200 |

FICHE 1.B 1.4

| DESCRIPTION | Quantité | Unité | Remarque | Prix HT (€) |
|-------------|----------|-------|----------|-------------|
| 1.4.1 | 1 | m | | 1200 |
| 1.4.2 | 1 | m | | 1200 |
| 1.4.3 | 1 | m | | 1200 |
| 1.4.4 | 1 | m | | 1200 |
| 1.4.5 | 1 | m | | 1200 |
| 1.4.6 | 1 | m | | 1200 |
| 1.4.7 | 1 | m | | 1200 |
| 1.4.8 | 1 | m | | 1200 |
| 1.4.9 | 1 | m | | 1200 |
| 1.4.10 | 1 | m | | 1200 |
| 1.4.11 | 1 | m | | 1200 |
| 1.4.12 | 1 | m | | 1200 |
| 1.4.13 | 1 | m | | 1200 |
| 1.4.14 | 1 | m | | |

PHASE 2 - OPERATIONNALISATION

CHANTIERS PARTICIPATIFS

DE L'ÉTUDE AU CHANTIER // RÉALISATIONS

ACCOMPAGNEMENT RÉALISATION DE CHANTIER PARTICIPATIF



Réalisation chantier participatif pour Eclectic campagne La chambre d'eau (59) / construction bois / tressage de haies / plantation - **Atelier Bivouac** -



Construction d'un mur en pierre sèche et calade carrossable au Lac Malaguet (43) - **Atelier Bivouac** -



Mise en oeuvre d'une ramée avec le lycée agricole de Brioude pour réaliser un observatoire au dessus du Lac de Malaguet (43)- **Atelier Bivouac** -



Découpe du bois de la forêt de Keroual par un scieur mobile pour réaliser du mobilier à Brest (29) **Atelier Bivouac** -



Découpe de l'enrobé, préparation des fosses et implantation des rochers par Bivouac et les services techniques./ scieur mobile / **Atelier Bivouac** -



Réalisation d'une terrasse pour accueillir chantier participatif à Lanas sur la Place de l'Enclos (07)- **Atelier Bivouac** -



Chantier de construction d'un belvédère avec les bénévoles du centre d'art. La Chambre d'eau, Le Favril (59)



Chantier participatif de la cour d'école de St Symphorien Sous Chomerac (07)



Atelier plantation avec les enfants de l'école de St Symphorien sous Chomerac (07)



Mise en valeur du trop plein d'un ancien lavoir Fontaine Margot (29)



Conception et réalisation des mobiliers, plantations et totems du jardin sud du PNR des Monts d'Ardèche (07)



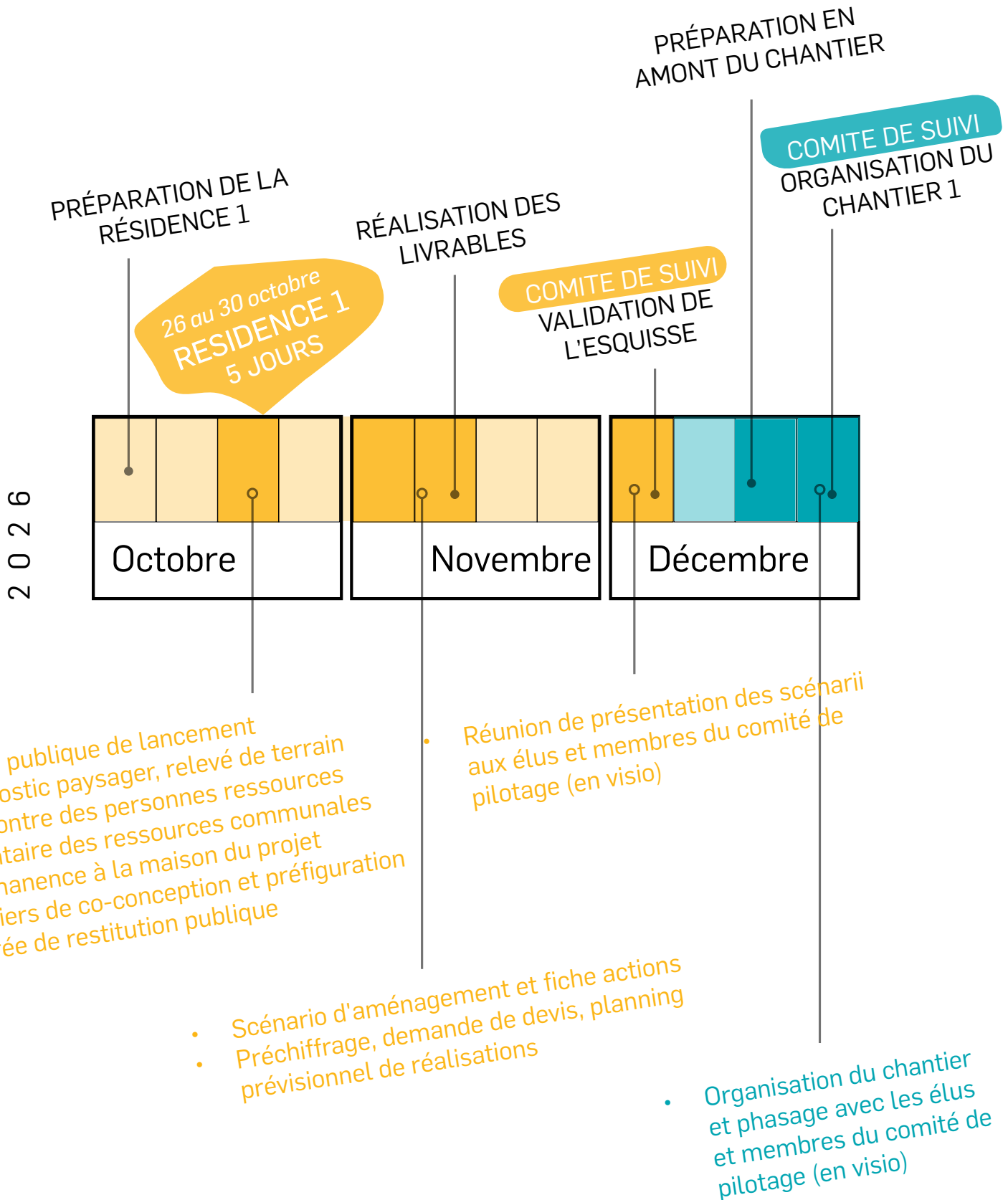
Atelier de réemploi de pierres issues d'une démolition pour la construction d'un nouvel espace public Lanais (07)



Chantier plantation avec les enfants de St Félicien (07)

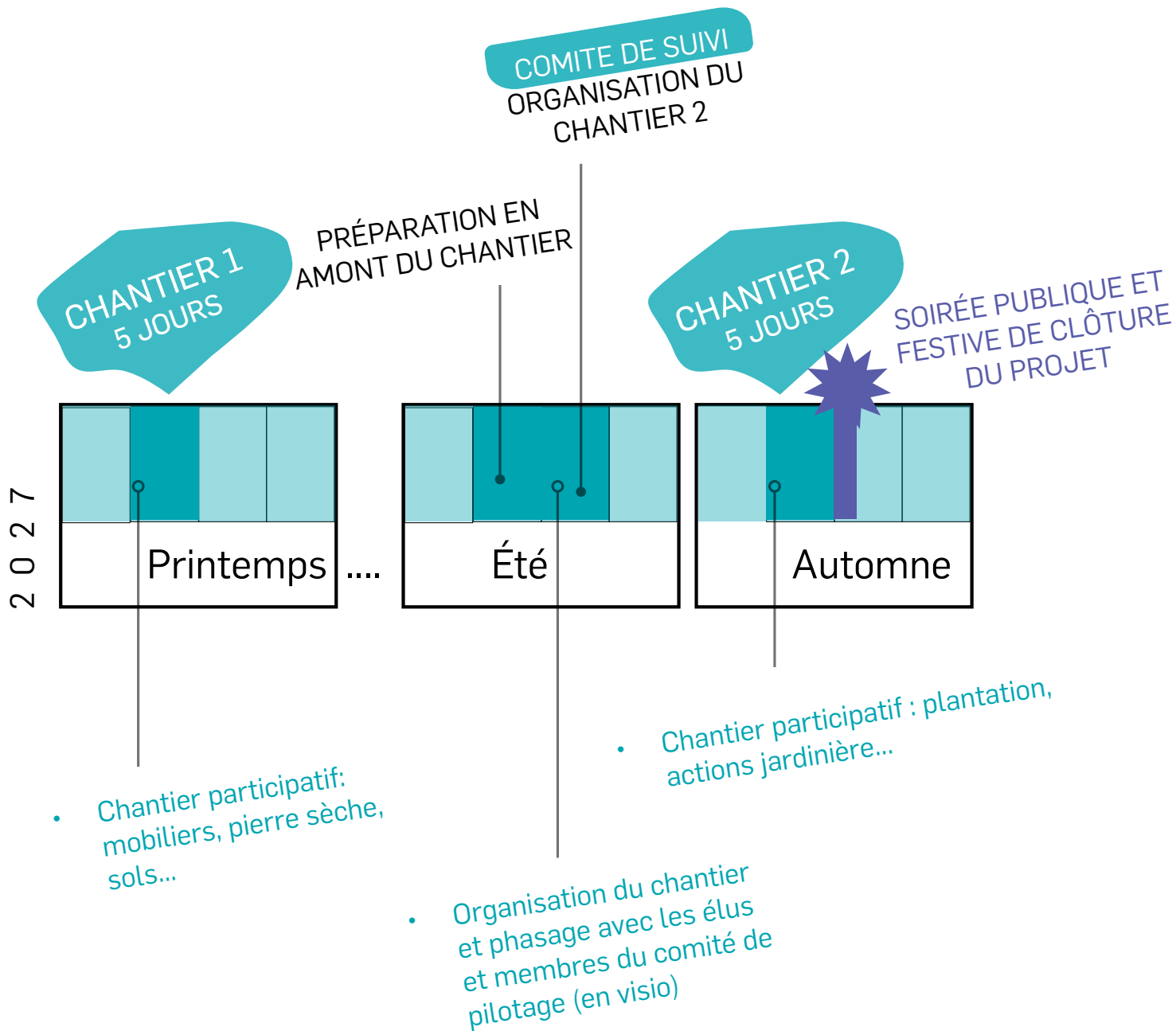
PHASE 1: ETUDE COLLABORATIVE

DIAGNOSTIC, CO-CONCEPTION, PREFIGURATION



PHASE 2: OPÉRATIONNALISATION

PRÉPARATION EN AMONT, CHANTIER 1 ET 2



RÉFÉRENCES DE PROJET

● Un château au royaume des arbres Saint-Barthélemy-Grozon (07)

Mission : requalification du parc arboré qui entourent l'Institut Médico Educatif de Soubeyran, château datant du XVIIIème siècle. Etude + co-réalisation des travaux avec les jeunes de l'IME et le personnels de l'établissement + factotum et entreprise extérieur pour terrassement cheminement.

Nature des travaux : Conception et construction : d'un amphithéâtre face à un sequoia remarquable, réalisation de signalétique provisoire et pérenne, d'une cabane-tunnel et garde corps en saule vivant en bord de marre, construction d'un ponton observatoire pour la marre.

Particularité : Sur 4 ans, avec chaque année 1 résidence de co-conception avec les jeunes et 1 semaine de chantier permet de tester les usages et avoir retour sur expérience pour ajuster la suite et d'aménager progressivement l'espace. En équipe avec Diane Bousquet (artiste graphiste).

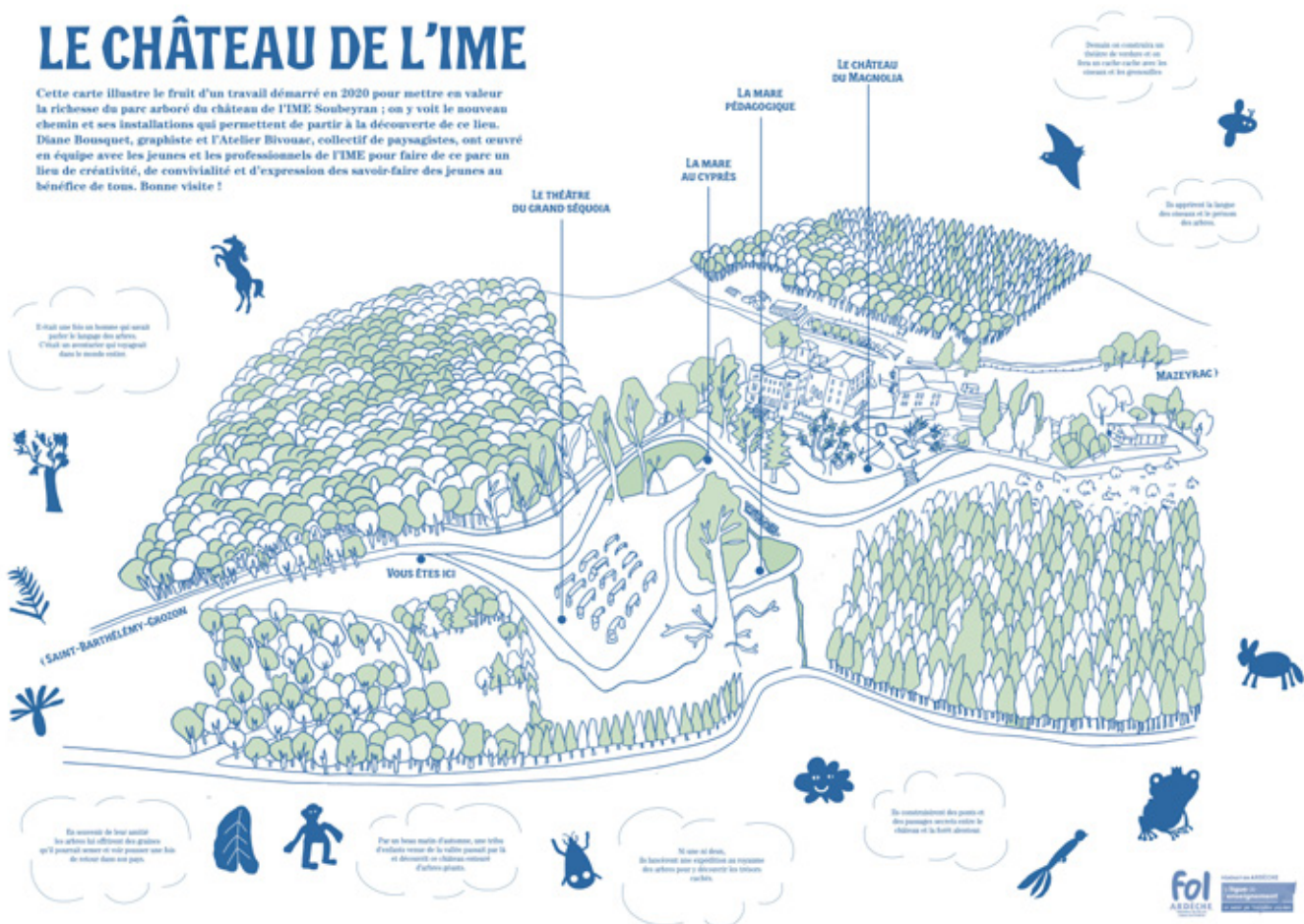
Budget : 52 500€ (étude et chantier) dont 5 350€ (étude)

Année : 2021-2024



LE CHÂTEAU DE L'IME

Cette carte illustre le fruit d'un travail démarré en 2020 pour mettre en valeur la richesse du parc arboré du château de l'IME Soubeyran ; on y voit le nouveau chemin et ses installations qui permettent de partir à la découverte de ce lieu. Diane Bousquet, graphiste et l'Atelier Bivouac, collectif de paysagistes, ont œuvré en équipe avec les jeunes et les professionnels de l'IME pour faire de ce parc un lieu de créativité, de convivialité et d'expression des savoir-faire des jeunes au bénéfice de tous. Bonne visite !



Requalification d'un jardin, conception et mise en oeuvre participatives. aménagement d'un site naturel : mobiliers, signalétique et cheminements.



Atelier signalétique avec les jeunes de l'IME



Construction de l'amphithéâtre face au Sequoia



Chantier bois avec les jeunes de l'IME



● Un château au royaume des arbres

Saint-Barthélemy-Grozon (07)
(suite)





Construction d'une carte en bas relief (béton teinté et empreinte de végétaux) et d'éléments de signalétique dans le jardin en bois avec les jeunes de l'IME puis girouette métal (signalétique définitive).



La cabane-tunnel, ponton berratoire en bord de mare 1,5 ans après le chantier

Mention spéciale du jury du prix du Réseau des Maisons de l'Architecture :
démarche frugale / résiliente
démarche de médiation / sensibilisation
démarche de participation / inclusion
démarche de cohésion / vivre ensemble

Les jardins du couvent St Félicien (07) Projet d'espace public agricole partagé.

Mission : Requalification de l'ancien jardin du couvent en jardin public en coeur de bourg. Etude en résidence sur la commune + co-réalisation des travaux avec les services techniques et les habitants du pays de St Félicien

Nature des travaux : Création de deux nouvelles entrées pour le jardin, rampe d'accès, cheminements perméable et accès piétonniers, chantier pierre sèches, plantations, mobiliers (tables et bancs), construction de passes-clotures. Conception de la signalétique pour le jardin (panneau d'entrée, girouettes réalisé en métal, plan et flyer). Animation d'un chantier mosaïque pour un bassin de récupération d'eau de source. Construction d'un plateforme/belvédère de 100m² en bois local.

Particularité : Site à forte valeur patrimoniale. Résidence de 11 jours pour le diagnostic et co-conception puis 6 chantiers sur 2 ans dans le jardin avec les services techniques, les habitants et les écoles et associations de la communes afin de favoriser une appropriation du jardin, tester les usages et aménager cet espace naturel pas à pas en accords avec le lieu... Organisation en début et fin de chaque chantier de temps de convivialités, visite du site et du projet en cours.

Budget total 73 238 € (études : 15 650 € + honoraires chantier : 50 800 €+ matériaux : 6 788 €)

Surface : 40 000 m²

Année : 2021-2024



*Requalification d'un jardin, conception et mise en oeuvre participatives.
Conception d'une signaléque en accord avec l'architecte des bâtiments de France.*



Construction collective d'un muret en pierre sèche et de mobilier en bois local



Réalisation de la fresque en mosaïque dans le bassin



Plantation de vivaces dans sur les bords du ruisseau de la «Daronne» dans le jardin du couvent



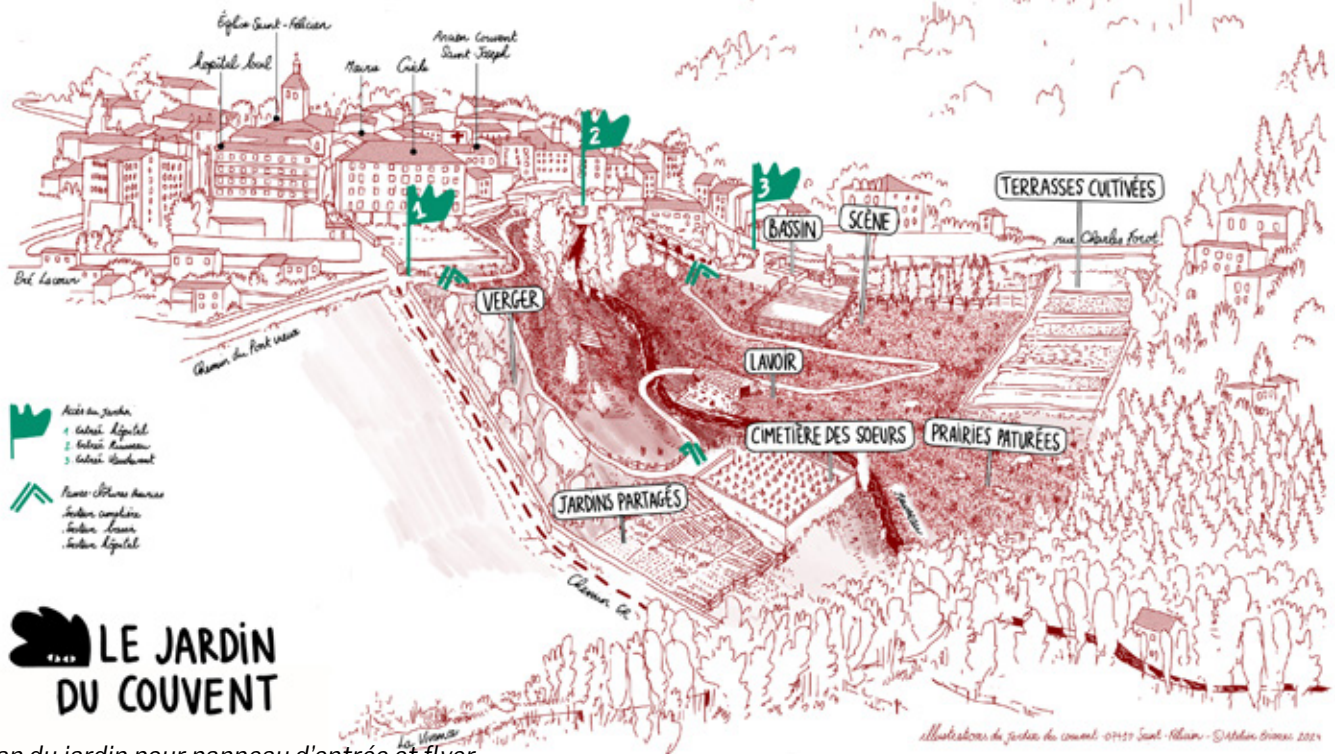
Ouverture et création de cheminement pour une nouvelle entrée du parc au dessus du ruisseau



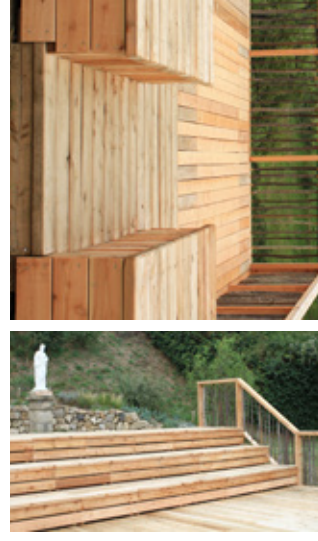
Construction de passe-cloture en châtaigner pour traverser le près des vaches



Inauguration festive de fin de chantier et repas partagé



Plan du jardin pour panneau d'entrée et flyer



LE JARDIN DU COUVENT

BIENVENUE
 Contour de haies vives, un vaste jardin de 4 hectares situé en plein cœur de la ville est mis pendant longtemps à disposition.

Mais que la communauté religieuse a quitté le couvent depuis plusieurs années, François Bédier, jardinier du village et du collège Louis, propose depuis 1980, sous réserve des conditions de la loi de 2002, un jardin ouvert au public. Un jardin ouvert depuis 2017 le dimanche et le dimanche de mai à septembre, ainsi que les parties au voisinage.

Quatre des aménagements municipaux culturels avec les paysagistes de l'atelier Bédier. Ces aménagements sont conçus par un paysagiste et des architectes locaux. Le projet prendra forme grâce aux motivations habitantes importantes et à l'implication remarquable des employés des services techniques municipaux.

À l'issue des années, des fleurs de la ville, une partie dans le jardin, des jardins culturels. Ces plantations et de nouveaux chemins pour faciliter l'accès des lieux.

Ces aménagements apportent aux habitants un espace communautaire, un lieu de rencontre et de vie sociale, pour offrir de nouvelles possibilités de rencontres et d'échanges.

Crédit: Adèle Bonnet
 Révisé par les auteurs

Ardeche

LES CHEMINS
 Pour observer dans le jardin, il est possible de suivre les chemins de randonnée à travers les pentes.

La promenade à travers le jardin de la commune de Saint-Félicien est un lieu de rencontre et de découverte pour les habitants du jardin et permet de visiter facilement l'ensemble du jardin et les différents aménagements.

Les chemins de randonnée, qu'ils soient aménagés ou non, sont conçus pour faciliter l'accès aux jardins du couvent. Ils sont conçus en respectant les règles de l'urbanisme, de l'écologie et de l'entretien des jardins. Les chemins sont conçus pour permettre l'accès à tous les jardins du couvent.

LES HABITANTS DU JARDIN

Langues locales dans le jardin de la commune de Saint-Félicien. Le jardin de la commune de Saint-Félicien est un lieu de rencontre et de découverte pour les habitants du jardin et permet de visiter facilement l'ensemble du jardin et les différents aménagements.

L'EAU ET LA PENTE
 Le jardin est le témoin d'un système hydraulique complexe. C'est à l'origine de la culture de la vigne dans les jardins, capable de s'adapter aux pentes fortes et de produire des vins de qualité.

Ces aménagements caractéristiques ont été réalisés pour cultiver et habiter dans les jardins de la ville antique.

En grande partie souterrains, nous pouvons voir dans les jardins du couvent de Saint-Félicien des pentes fortes, des jardins, des jardins.

LA FAUNE ET LA FLORE
 C'est sur les hauteurs du jardin de la commune de Saint-Félicien que les jardins culturels ont été aménagés. Ces jardins culturels sont conçus pour permettre l'accès à tous les jardins du couvent.

En conclusion, dans le jardin de la commune de Saint-Félicien, il est possible de visiter les jardins de la commune de Saint-Félicien et de découvrir les jardins culturels de la commune de Saint-Félicien.



Eléments de signalétique en métal, panneaux d'entrées du jardin, girouette pour indiquer les passes-clotures et cheminements



Étude pour l'aménagement des espaces publics du centre-bourg de Gravière (07)

Lieux: Gravières (07)

Commande : Etude pour l'aménagement des espaces publics du centre-bourg de Gravières

Commanditaire : Commune de Gravières.

Budget : 20 000€ (étude)

Année : 2022-2024

Comment fédérer les habitants dans un coeur de bourg ou la commune est dispersé en une constellation de hameaux ?

C'est à travers cette question que le projet d'aménagement des place du centre bourg de Gravières s'est construit. Les élus ont proposé de d'impliquer les habitants dans tous le processus du projet. Entre la maison du projet renommée «La serre à quoi?» et le terrain, nous avons menés plusieurs ateliers sur les différentes places proposant de projet des pistes d'aménagements et d'améliorations sur les plans, maquettes, et préfigurations sur site.



Ateliers sur plan et images de références proposé avec les habitants, parents d'élèves de l'école et associations lors des «gouters-permanences».



Soirée de présentation des pistes d'aménagement et préfiguration sur site avec tous les habitants, suivi d'une soirée pizza au feu de bois



Ateliers avec les enfants de l'école, qu'est ce que je viens faire sur la place aujourd'hui ? quel serait ma place rêvée ?



Maquette réalisée pour spatialiser les grandes intentions du projet, nouveaux usages, plantations, mobiliers...



Reproduction en montage photo des transformations proposées sur la place de la bibliothèque.



Atelier avec les élus de présentation des intentions de projet et test des pistes de projet in-situ

● En terrasse ! St Andéolde Vals (07) Projet d'espace public en terrasses partagé.

LIEU: Ardèche - Saint Andeol de Vals (07)

COMMANDE: Mission d'accompagnement à l'aménagement des faïsses communales en espace public

COMMANDITAIRE: Mairie de Saint Andeol de Vals

SUPERFICIE: 6 000 m²

ANNÉE: 2023-2024

BUDGET : total 37 500€ (14 000€ Etude + 19 500€ honoraires chantier + 4000 € de fournitures)

Depuis l'automne 2023, nous accompagnons la commune de St Andeol de Vals qui a fait le pari de la reconquête et l'aménagement des terrasses du Sandron. 6000m² de terrasses en pierre sèche, autrefois cultivées en vergers et jardins vivriers. Depuis l'acquisition communale de ces parcelles, les cantonniers ré-ouvrent progressivement cet espace naturel pour le ré-investir comme espace public.

Dans la poursuite du chantier de restauration des ouvrages en pierre sèche de Février, nous avons travaillé du 1er au 5 avril sur la partie construction de mobiliers et cabanes en bois avec une équipe élargie, d'habitants, cantonniers et bénévoles sur-motivés. L'objectif pour cette 2ème tranche de travaux est de proposer d'investir la partie des terrasses située sous la salle des fêtes, proche du centre bourg et de la future aire de bivouac afin de proposer du mobilier, un parcours sur l'ensemble du site et une cabane pour les enfants du village.

Sous la salle des fêtes, située sur la première faïsse, une équipe construit une grande plateforme en bois. À cheval entre un bain de soleil et une terrasse, cet ouvrage a été réalisé en bois de châtaignier Ardéchois, et scié par la Scierie du Varlet à Lablachère (07). Il s'appuie sur un soubassement en pierre sèche réalisé en Février.

En contre bas, caché sous les quatre grands Douglas, c'est une cabane qui se dresse progressivement. Inspiré des nids d'oiseaux jardiner, nous avons construit cette cabane en perches et troncs de châtaignier, prélevés dans un bois de la commune et don d'une habitante. Cette cabane est une structure simple afin de permettre aux enfants de se l'approprier, la poursuivre et la faire évoluer.

Sur la partie haute du site, nous avons poursuivi la réalisation des clôtures scandinaves faisant office de garde-corps et de signalétique, des escaliers pour faciliter le parcours, le tout réalisé aussi en bois de châtaignier local.





Réalisation des escaliers en châtaigniers depuis la terrasse en bois pour rejoindre la cabane



Inauguration sur la terrasse en châtaigniers



Chantier participatif d'écorçage des perches de châtaigniers et semis avec les habitants et bénévoles



Réalisation du soubassement en pierre sèche avec les agents communaux



Fabrication avec le châtaigniers communal de clôtures scandinaves / signalétique des entrées



Cabane des enfants en perches et troncs de châtaigniers

● Les ateliers de l'Enclos Lanas (07) Projet d'espace public en te nouvel espace public

LIEU: Lanas (07)

COMMANDE: Co-conception et co-construction d'un nouvel espace public

COMMANDITAIRE: Mairie de Lanas

SUPERFICIE: 1500 m²

ANNÉE: 2015-2017

COLLABORATION AVEC: Zoé Duchamp, le Collectif Etc, Les films sur la Comète et Jean Boiron Lajoux

MONTANT : 62 419 €

+Conception avec les habitants d'un nouvel espace public.

+Encadrement de chantiers ouverts au public

+Aménagement frugal basé sur la réutilisation des matériaux présents sur le site (pierres provenant d'un mur d'enceinte écroulé, réutilisées pour créer des «jardins de pierres»).

+Adaptation contemporaine de techniques de construction vernaculaire (calades).

+Réalisation d'un abri en bois issu de la filière locale.

+Projet mené sous la forme de 4 résidences de 2 semaines

+ Réalisation d'un film documentaire-fiction avec les jeunes



le blog du projet > <http://lanasconcertation.wix.com/lanas-lenclos>
Pour visionner le film du projet «De grands travaux nous attendent»
> <http://www.lesmutins.org/de-grands-travaux-nous-attendent>



Atelier de co-conception de l'espace public, mise en place d'une maîtrise d'usage villageoise



Création d'une guinguette



Atelier de réemploi et valorisation des pierres (issues de la démolition de l'ancien mur d'enceinte) dans la création d'une calade

● HAIE HO ! Résidence de création pour Eclectic campagn(s) (59)

Conception et réalisation participative d'une installation artistique et paysagère

LIEU: Le Favril (59)

COMMANDE: Installation dans le paysage

COMMANDITAIRE: Association La Chambre D'Eau

BUDGET: 12000 €

ANNÉE: 2020/2021

ÉQUIPE: Atelier Bivouac (conception / construction)

Le paysage bocager de l'Avesnois est né de la nécessité de contenir les bêtes. Chaque parcelle du bocage fonctionne comme une unité, un monde en soi.

Notre projet cherche à revisiter ce motif de la haie, et celui de son franchissement, en considérant le site de la Chambre d'Eau, comme un terrain d'expérimentation, à la croisée des logiques agricoles qui le gouvernent (liées à l'élevage des chevaux) et de sa vocation de lieu de création interrogeant le lien entre art et territoire.

Comment faire de cette action de franchir une haie, de traverser une limite, une expérience nouvelle de perception du paysage du bocage? Comment faire de la haie un espace accueillant et pas uniquement une ligne de séparation ?

Après deux temps d'immersion en 2019, durant l'été 2020, nous avons mené une première série de chantier avec les bénévoles de la chambre d'eau afin de réaliser des haies mortes, des franchissements et un belvédère naissant de l'intérieur d'une haie creusée. En Mars 2021 nous reviendrons pour d'autres action notamment du plessage.





● HALTE AU LAC !

Aménagement de l'entrée du lac aux abords du lac Malaguet (43)

Conception et réalisation participatives d'une installation artistique paysagère

LIEU: Lac Malaguet (43)

COMMANDE: Réalisation d'une étude paysagère pour la requalification des abords de la Réserve Naturelle Régionale du Lac de Malaguet // Aménagement de l'entrée du lac et quatre constructions aux abords du lac

COMMANDITAIRE: Parc Naturel Régional du Livradois-Forez budget: 12 000 €

ANNÉE: 2019/2020

ÉQUIPE: Atelier Bivouac (conception / construction) / Elips (Pierre sèche) / Guy Malfant btp (terrassement).

Première étape du projet, juillet 2019, le Parc naturel régional Livradois-Forez nous sollicite réaliser une étude de paysagère afin de proposer un meilleur accueil des visiteurs et d'imaginer quatre haltes le long du sentier du lac, itinéraire existant.

En Octobre 2020, le projet se poursuit pour mettre en œuvre les quatre constructions en marge du sentier afin d'offrir une expérience sensible, marquer une pause et donner à voir les richesses faunistiques et floristiques de ce paysage étonnant. Quelle posture du paysagiste dans un espace naturel ? Comment offrir une expérience paysagère la plus juste et simple ? Nous proposons ici des haltes, situés sur des chemins de traverse au sentier existant. Quatre propositions pour mettre le visiteur dans une autre posture de découverte, pique-niquer, observer, se reposer...

Ce projet est le fruit de belles collaborations, avec l'entreprise Malfant TP qui à travaillé sur un terrassement fin du nouveau modelé de l'entrée du lac et approvisionné les pierres granitiques.

Une très belle réalisation de Laura Pirard et Charli, ferronniers locaux à Bertignat (43) qui ont confectionné les pieds en acier des bancs à l'entrée du site.

Un magnifique ouvrage en pierre-sèche avec l'étonnante équipe d'Elips Pierre Seche et leurs stagiaires qui ont réalisés un muret une calade en pierre sèche. Et la précieuse aide des lycéens du Lycée Agricole Brioude-Bonnefont pour la mise en œuvre des clôtures scandinaves et la ramée. Une belle énergie pendant ces deux semaines de chantier.

Une belle énergie pendant ces deux semaines de chantier. Un grand merci à : Anne, Guy Malfant et son équipe, Laura, Charli, Daniel, Caroline et les lycéens du lycée agricole de Brioude, Thomas, Nathanel, Clément, Louis, Anna, Yves, Joelle, Christian, Florence, Guy, l'équipe de murailleurs d'ELIPS.





Mobiliers en grume de douglas et pieds métal, piquets en chatagner brulé



Chantier muret en pierre sèche et calade avec Elips



Le radeau des pins, terrasse suspendue en douglas et pied chataigners



Mise en oeuvre d'une cloture scandinave avec le Legta Brioude



contact@atelierbivouac.com
200 allée du Moulinage
07380 Chirols
Pierre Simonin 06 38 73 13 35
Pauline Broquin-Lacombe 06 86 66 16 29
SIRET : 805 276 318 000 47
<http://www.atelierbivouac.com/>